

岡山國中 103 年度社會領域「田寮月世界考察」研習計畫

- 一、 目的：增進社會領域教師在地專業知能，並透過實察方式，讓理論與實務結合，並培養關懷鄉土之情。
- 二、 時間：103 年 11 月 6 日(四)13：00~16：00
- 三、 地點：田寮月世界
- 四、 內容
 - 1.考察田寮月世界惡地地形，並觀察周圍地形差異及人文景觀。
 - 2.參訪『月世界地景公園』，了解泥岩地質生態。
- 五、 假別：請給予參予教師公假出席。
- 六、 本計劃呈請 鈞長核准後實施。

教師兼任 洪穎如
教學組長

1028
1120

教師兼任 盧彥勳

1028
1150

葛文會 學務處
人事室

教師兼任 戴官宇
學務主任

1029
1130

人事室 蔡建武

1029
1430

參加人員准予公假
名單另呈。

志銘
1029

可
1105

教師在職專業進修研習簽到表

研習名稱： 社會科領域「田寮月世界考察」研習計畫

研習承辦單位： 高雄市 市立岡山國中

研習時間： 2014/11/6 ~ 2014/11/6 上午 中午 下午 夜間

編號	服務學校	教師名稱	簽到	簽退	備註
高雄市 岡山區					
1	市立岡山國中	王茂生	王茂生	王茂生	
2	市立岡山國中	王勝隆	王勝隆	王勝隆	
3	市立岡山國中	吳佩珍	吳佩珍	吳佩珍	
4	市立岡山國中	吳靜惠	吳靜惠	吳靜惠	
5	市立岡山國中	李孟娟	李孟娟	李孟娟	
6	市立岡山國中	康文顏	康文顏	康文顏	
7	市立岡山國中	張嘉寧	張嘉寧	張嘉寧	
8	市立岡山國中	梁瑞娟	梁瑞娟	梁瑞娟	
9	市立岡山國中	陳美妃	陳美妃	陳美妃	
10	市立岡山國中	楊素真	楊素真	楊素真	
11	市立岡山國中	劉品亨	劉品亨	劉品亨	
12	市立岡山國中	李幼民	李幼民	李幼民	
13	市立岡山國中	侯言蓉	侯言蓉	侯言蓉	
14	市立岡山國中	楊志光	楊志光	楊志光	

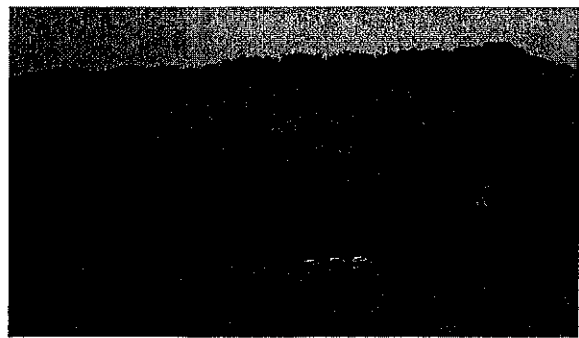
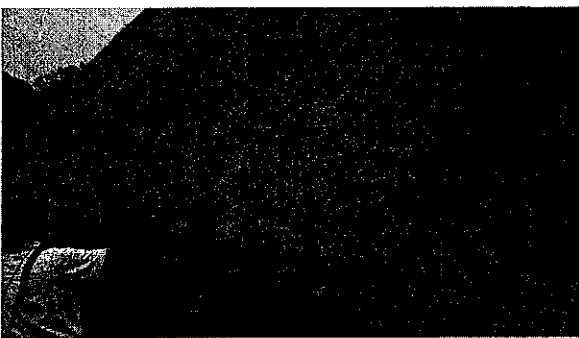
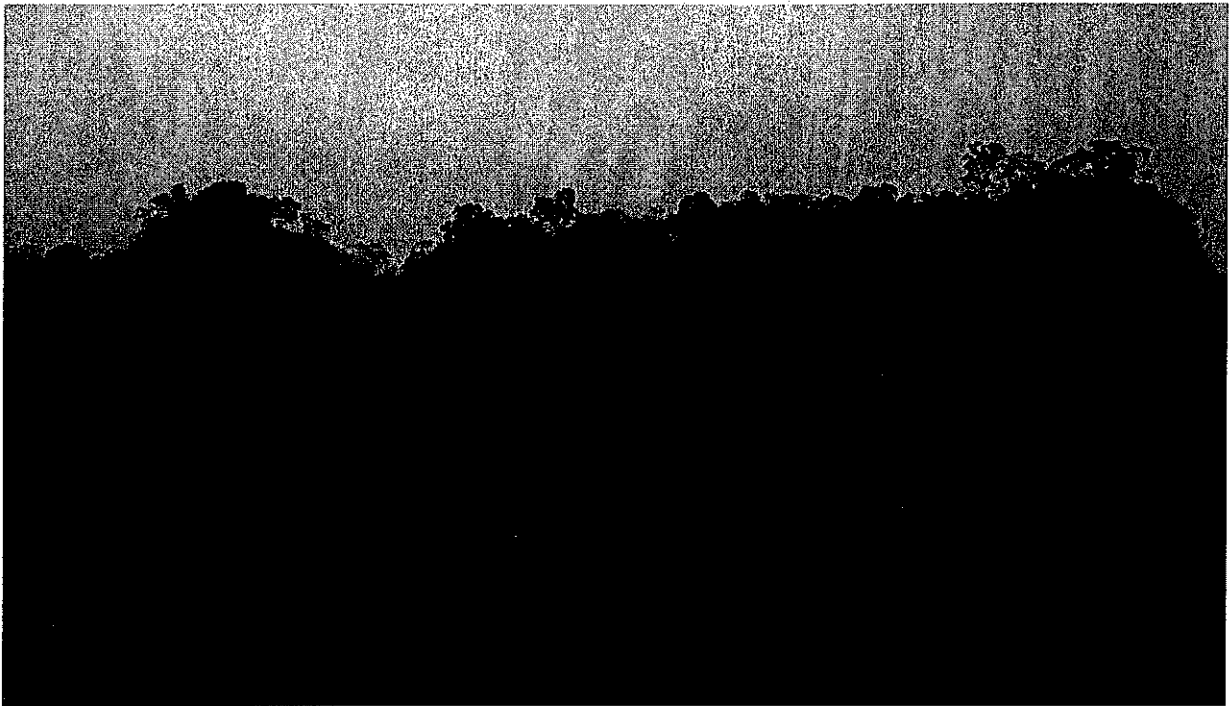
岡山國中 103 年度社會領域「田寮月世界考察」研習

會議紀錄

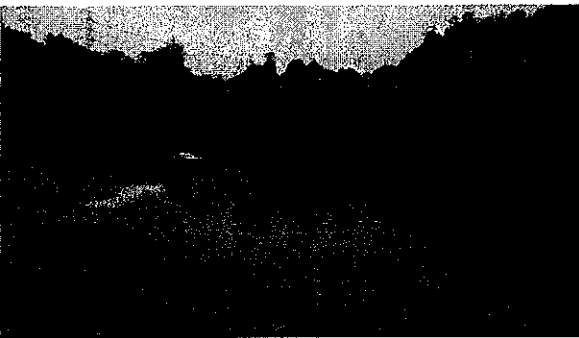
- 一、 目的：增進社會領域教師在地專業知能，並透過實察方式，讓理論與實務結合，並培養關懷鄉土之情。
- 二、 時間：103 年 11 月 6 日(四)13:00~16:00
- 三、 地點：田寮月世界
- 四、 研習會議內容：



月世界的形成原因：月世界這種奇特的景觀在地理學上稱為『惡地』，係雨水與河水在質地軟弱、色呈青灰且略含鹽質的泥岩區，經年累月，強烈侵蝕而成的荒涼崎嶇之地形，泥岩本身顆粒細小，且膠結性十分疏鬆，透水性又低，因此遇雨水就變得十分軟滑，順坡向下流動，植物生長相當困難，所以到處童山濯濯，生成泥岩裸露，稜脊和溝谷密佈是泥岩惡地形的一種特有景觀；台灣屬於地殼不穩的造山運動帶，又是個島弧地形、造山運動強烈、隆升速率很快，因此惡地就容易產生。月世界原始風貌保留完整，放眼望去，只見一片黃土色、光禿禿的山脊，幾叢翠竹點綴於其間，稍為青灰色的山坡添上一點綠意。



田寮月世界簡介:田寮月世界位在高雄市北邊田寮區的崇德村、古亭村及內門鄉的瑞山村一帶，以二仁溪為邊界與台南縣為鄰；田寮月世界內築一座攔沙土壩，蓄積雨季之水，名為『月景農塘』，昔日每屆雨季，即集水成湖；然而由於人工蓄水庫四周盡屬質地軟弱的泥岩山丘，在雨水強烈的沖刷下，不過短十多年，月景農塘已告淤滿，只剩一片滿目蒼涼的惡地景觀。



田寮月世界泥火山地形 成立「月世界地景公園」：在田寮月世界附近也可觀察泥火山地形，主要分佈在田寮區崇德村的小滾水和古亭村的大滾水、應菜龍泥火山區；泥火山是噴出泥漿的小型火山地形，泥火山的形成有幾個要件，包括泥漿來源的泥岩層分佈、天然氣的湧出、有斷層一類的通道噴出泥漿與天然氣；泥火山常呈現間歇性的噴發現象，噴發的規模則視地底天然氣與泥漿的累積壓力而定；泥火山和月世界青灰岩地形有類似惡地現象，在噴發之後的泥流堆積地區，經降雨沖蝕，產生一些特殊的小地形，有淺溝、V形谷、泥岩、噴泥口等。2010年時，高雄縣市合併後逐年在此地增建設施，並規劃為「月世界地景公園」。除了增設觀景台、天梯木棧道、生態湖涼亭及停車場之外，在樹林間也成立了地質生態的解說中心，提供民眾對泥岩地質生態有更進一步的認識。

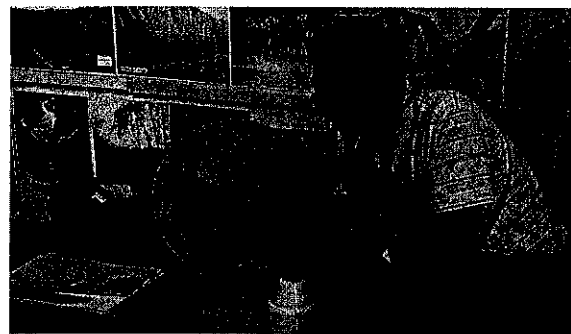
2014年6月增設弄月步道於同期改名為五里坑溝，入口就在後山老井附近。



地質生態解說中心：



(老師講說月世界的歷史與名稱由來)



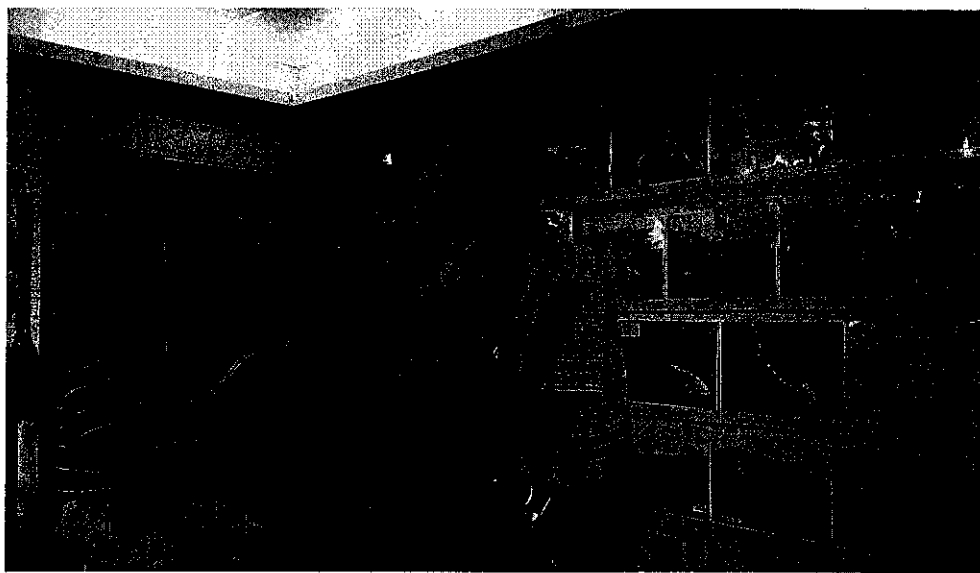
(老師示範月世界崎嶇地貌的成因)



(古人生活智慧—夜間的如廁用具)



(古人生活智慧—撿拾柴薪工具)



(古人生活智慧—摘採高處水果工具)